

## BARYSIAI - EYSB

### 1. Koordinatės ir padėtis

56 04 14N 023 33 29E  
20 km atstumu į šiaurės rytus nuo Šiaulių miesto centro

### 2. Adresas

84253 Barysių kaimas  
Gataučių apyl.  
Joniškio rajonas

Aerodromo savininkas:  
Barysių aeroklubas  
Joniškio rajonas  
Barysių kaimas 8  
Mob. +370 685 77 225  
Mob. +370 686 33 339

### 3. Eismo tipas (IFR/VFR)

Skrydžiai pagal VFR dienos metu

### 4. Darbo valandos

Pagal išankstinį paklausimą

### 5. Muitinė/Imigracija

Nėra

### 6. Degalai, tepalai ir priemonės nuo apledėjimo

Degalai: nėra  
Tepalai: nėra  
Priemonės nuo apledėjimo: nėra

### 7. Angarai atskrendantiems orlaiviams

Pagal susitarimą

### 8. Taisymo įranga atskrendantiems orlaiviams

Pagal susitarimą

### 9. Gelbėjimo ir priešgaisrinė tarnyba

Pirminės gaisro gesinimo priemonės.  
Įvykus avarijai aerodromo teritorijoje, gelbėjimo darbus atlieka aerodromo administracija, pasitelkusi aplink esančias paieškos ir gelbėjimo struktūras. Apie įvykį pranešti:

- a) priešgaisrinei tarnybai  
Tel.112

### 1. Coordinates and location

56 04 14N 023 33 29E  
20 km NE from Šiauliai

### 2. Address

LT-84253 Barysiai village  
Gatauciai Eldership  
Joniskis district

Aerodrome owner:  
Barysiai aeroclub  
Joniskis district  
Barysiai village 8  
Mob. +370 685 77 225  
Mob. +370 686 33 339

### 3. Types of traffic permitted (IFR/VFR)

VFR day operations

### 4. Operational hours

On prior request

### 5. Customs/Immigration

NIL

### 6. Fuel, Oil and De-icing Fluid, etc.

Fuel: NIL  
Oil: NIL  
De-icing fluid: NIL

### 7. Hangar Space for Visitors

On agreement

### 8. Repair Facilities Available

On agreement

### 9. Rescue and Fire Fighting Service

Primary fire fighting facilities.  
In emergency on the territory of aerodrome rescue and fire fighting service is provided by appropriate neighbouring authorities. An incident should be reported to:

- a) Fire fighting service  
Tel.112

b) Aeronautikos gelbėjimo koordinaciniam centrui  
Tel.: +370 706 94 587  
+370 706 94 588  
+370 706 94 585  
Mob. +370 610 46 024

**10. Sezoninis tinkamumas**  
Pagal išankstinį paklausimą

**11. Viešbučiai**  
Šiauliuose

**12. Restoranas**  
Šiauliuose

**13. Turizmo biuras**  
Šiauliuose

**14. Medicinos įstaigos**  
Ligoninės mieste

**15. Transportas**  
Taksi pagal užsakymą

**16. Kilimo ir tūpimo takas**  
Kilimo ir tūpimo tako klasifikacija:

<u>KTT Nr.</u>	<u>KTT kodas</u>	<u>Danga</u>
09	2C	Asfaltbetonis
27	2C	Asfaltbetonis

**17. Pastabos**  
Nėra

b) Aeronautical Rescue Coordination Centre  
Tel.: +370 706 94 587  
+370 706 94 588  
+370 706 94 585  
Mob. +370 610 46 024

**10. Seasonal Availability**  
On prior request

**11. Hotels**  
In Siauliai

**12. Restaurant**  
In Siauliai

**13. Tourist Office**  
In Siauliai

**14. Medical Facilities**  
Hospitals in the city

**15. Transport**  
Taxi on request

**16. Runway**  
RWY classification:

<u>RWY Nr.</u>	<u>RWY code</u>	<u>Surface</u>
09	2C	Asphalt-Concrete
27	2C	Asphalt-Concrete

**17. Remarks**  
NIL

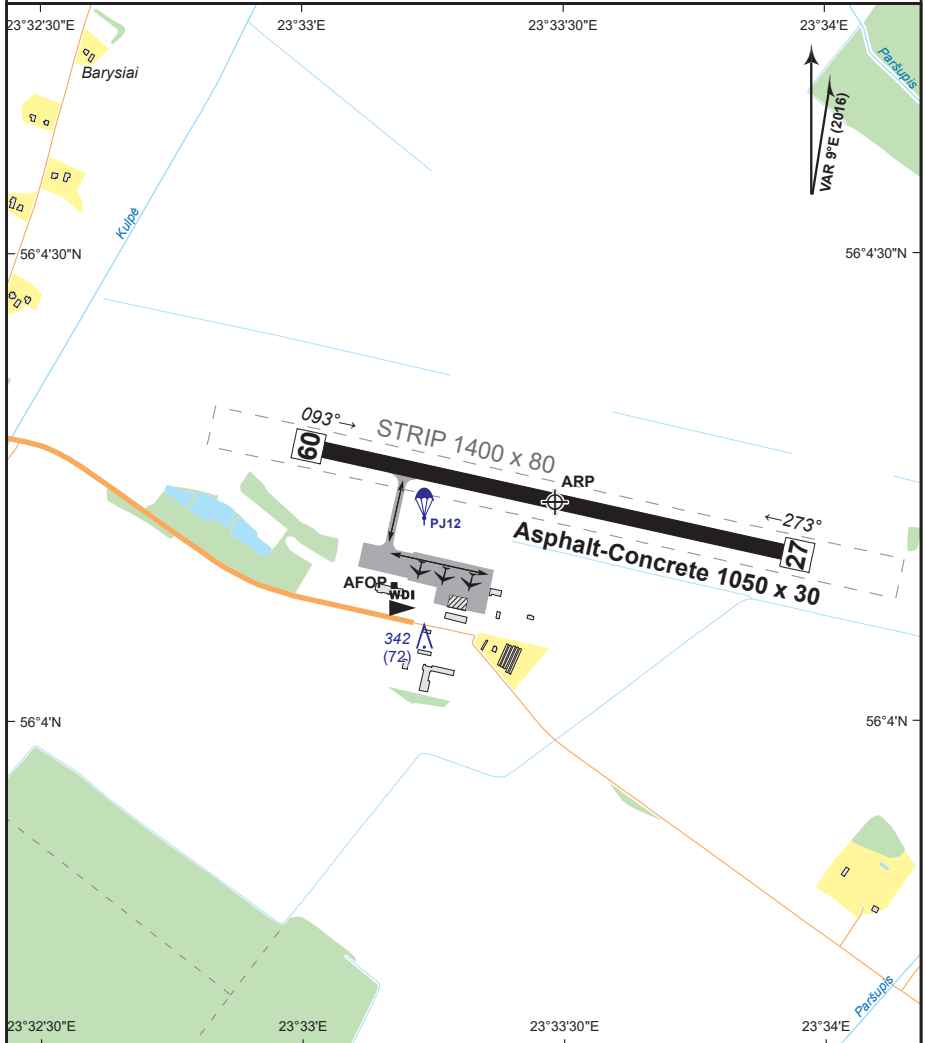
AERODROME CHART

BARYSIAI RADIO 122.050  
FIS SIAULIAI INFO 124.450

**BARYSIAI**  
AD ELEV **270'**  
56° 04' 14" N  
023° 33' 29" E

Scale 1:15 000

DIMENSION IN METRES, ELEV IN FT



Changes: Parashute-jumping site PJ12 added.

RWY	DIRECTION	RWY DIMENSIONS (M)	SURFACE	MTOM (KG)	THR
09	102° TRUE	1050 x 30	Asphalt-Concrete	5700	56 04 18N
	093° MAG				023 33 01E
27	282° TRUE	1400 x 80	Strip	5700	56 04 11N
	273° MAG				023 33 58E

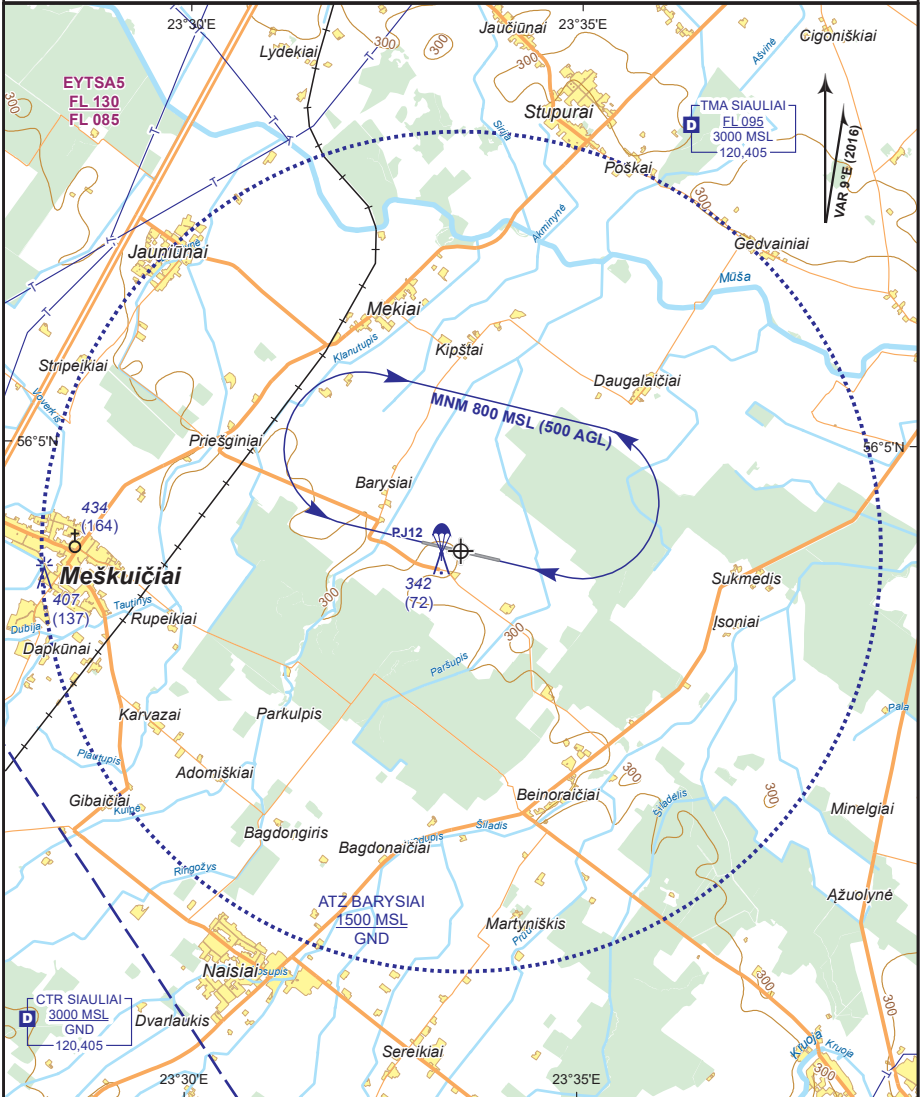
VISUAL APPROACH  
CHART

Scale 1:100 000

ELEV. HGT IN FT; HGT above AD

BARYSIAI RADIO 122.050  
FIS SIAULIAI INFO 124.450  
SIAULIAI TWR 120.405

**BARYSIAI**  
AD ELEV **270'**  
56° 04' 14" N  
023° 33' 29" E



Changes: Parachute-jumping site PU12 added.

Notes:

1. ATZ (RMZ) a circle radius 3NM (5.6KM) centered on ARP.
2. RMZ - radio mandatory zone. Before entering RMZ, a pilot shall establish radio communication and transmit call sign, type of aircraft, position, level and intentions of the flight.